

D 883	voorzien van 1 aanzuigunit van 538 mm breed
D 884/4	voorzien van 2 aanzuigunits van 538 mm breed
D 888/4	voorzien van 1 aanzuigunit van 838 mm breed

Typenummer staat op een sticker aan de binnenzijde van de aanzuigunit vermeldt, welke zichtbaar wordt zodra het filter verwijderd wordt.

**Inbouwunit de luxe
D 883, D 884/4 en D 888/4
Met ventilatorunit op afstand**

1. ALGEMEEN

De inbouwunit kan o.a. worden toegepast in een speciaal geconstrueerde wandshouw of eilandschouw.

Het is aan te bevelen om de installatie te laten verzorgen door een erkende installateur.

Voor schade die door niet voorschriftmatige of door verkeerde installatie veroorzaakt wordt, wijst de producent/fabrikant elke vorm van aansprakelijkheid af.

2. MONTAGE

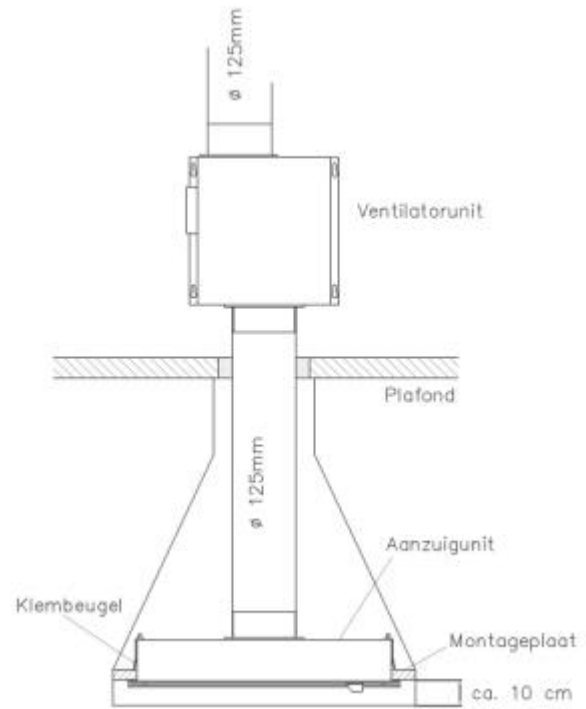
Bij het verwijderen van de wasemkap uit de verpakking dient er op gelet te worden dat de set bestaat uit één of twee aanzuigunits (afhankelijk van het type) en een ventilatorunit welke op afstand van de aanzuigunit(s) geplaatst kan worden. Tevens zijn de montagematerialen los bijverpakt.

De aanzuigunit(s) dient/dienen in een stevige montageplaat te worden gemonteerd om trillingen te voorkomen.

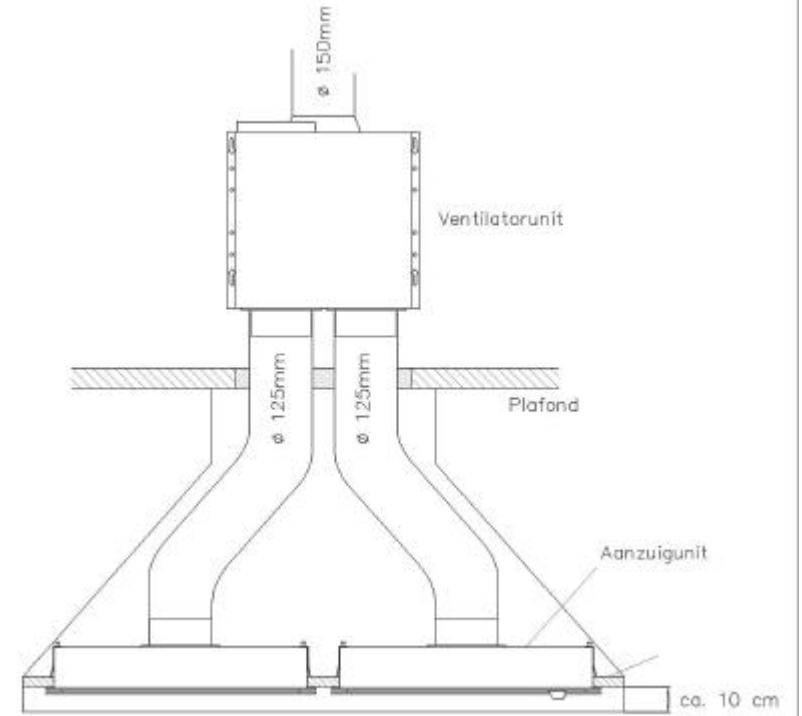
Het is aan te bevelen de montageplaat ca. 10 cm verdiept aan te brengen in de schouw (zie principeschets). De vangcapaciteit wordt hierdoor vergroot.

Principeschetsen

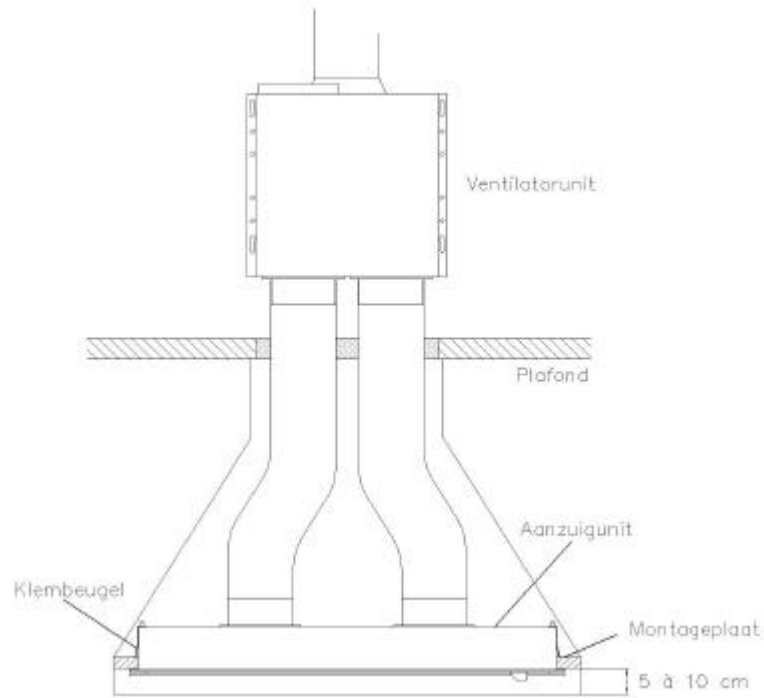
Principe D 883



Principe D 884/4



Principe D 888/4



In deze montageplaat, max. 22 mm dik, dient een uitsparing gemaakt te worden.

Grootte van de uitsparing:

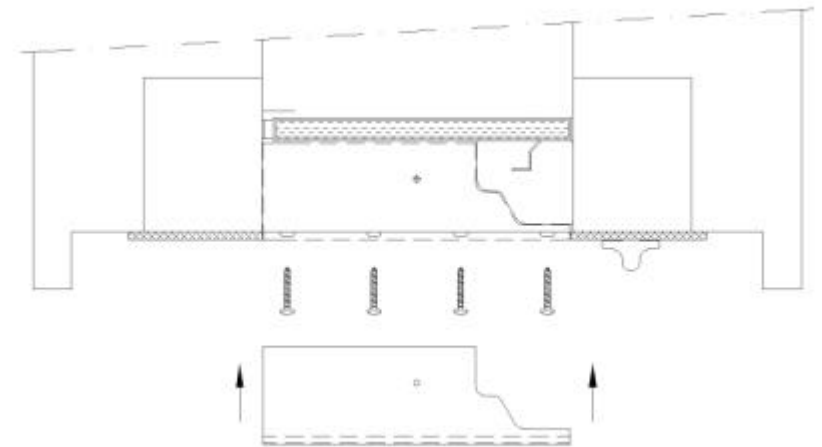
D 883/4: 1 uitsparing van 510 x 290 mm

D 884/4: 2 uitsparingen van 510 x 290 mm

D 888/4: 1 uitsparing van 810 x 290 mm

Het is aan te bevelen om de zaagsnede waterdicht af te werken om uitzetting van plaatmateriaal door vocht te voorkomen. Vervolgens wordt de aanzuigunit van onderen in de uitsparing geschoven (met de bedieningsknop aan de rechter voorzijde) tot over de verende klembeugels, zodat de unit hierop steunt. Kantel de luchtgeleidingsbak zachtjes naar beneden. Aan de binnenzijde zijn aan beide zijkanten twee zwarte afdekkapjes aangebracht. Demonteer deze door het parkerschroefje aan de binnenzijde los te draaien. De vier bevestigingsgaten worden dan zichtbaar.

De aanzuigunit dient vervolgens met de bijgeleverde houtschroeven te worden vastgezet waarna de afdekkapjes kunnen worden teruggeplaatst.



De speciaal geconstrueerde schouw (ombouw incl. aanzuigunit) dient tenminste de kookplaat in zijn geheel te overbruggen. Bij voorkeur dient/dienen de aanzuigunit(s) gecentreerd boven de kookzones in de montageplaat geplaatst te worden. De afstand tussen de opstaande rand van de speciaal geconstrueerde schouw en de kookplaat dient 65 cm te bedragen.

De ventilatorunit wordt op afstand (bijv. op zolder of naastgelegen ruimte) geplaatst en kan zowel horizontaal als verticaal gemonteerd worden. De ventilatorunit dient beslist binnenshuis gemonteerd te worden en in verband met eventuele service altijd bereikbaar te zijn.

3. AANSLUITING VOOR LUCHTAFVOER

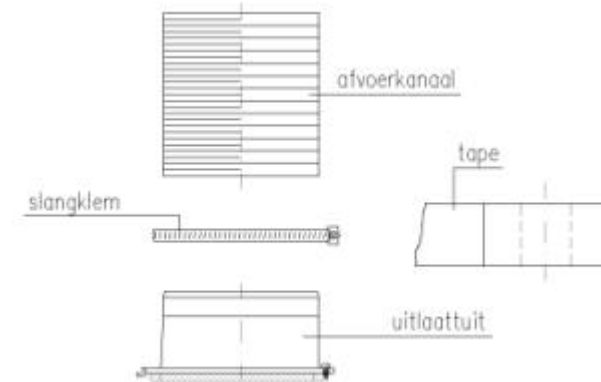
Op elke uitblaastuit aan de bovenzijde van de aanzuigunit dient een afvoerkanaal met een minimale inwendige diameter van 125 mm aangesloten te worden.

De ventilatorunit van de D 883 heeft één inlaat en één uitlaat naar boven met een uitwendige diameter van 123 mm.

De ventilatorunits van de D 884 en D 888 hebben twee inlaten van elk uitwendig rond 123 mm en één uitlaat naar boven van uitwendig rond 149 mm.

Gebruik gladde kanalen met een inwendige diameter gelijk aan de uitwendige diameter van de aansluituit van de wasemkap c.q. ventilatorunit.

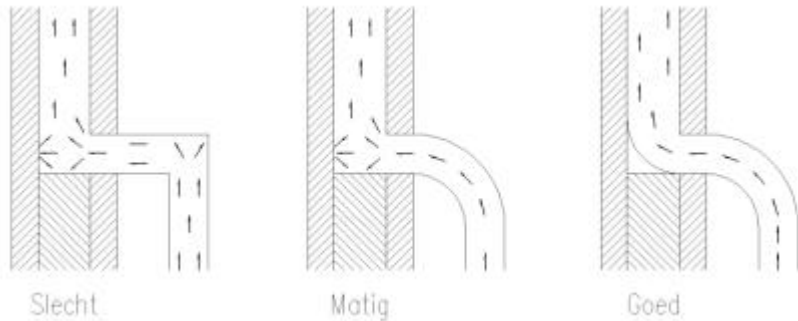
Voor een perfecte afdichting is het noodzakelijk de verbinding tussen afvoerkanaal en uitblaastuit af te dichten met tape of een slangklem.



Attentie:

Door een onjuiste aansluiting van een wasemkap ontstaat er extra luchtweerstand waardoor de afzuigcapaciteit afneemt en de geluidsproductie van de wasemkap zal toenemen.

Vermijdt vernauwingen en haakse bochten maar maak gebruik van afgeronde bochten voor een goede luchtgeleiding.



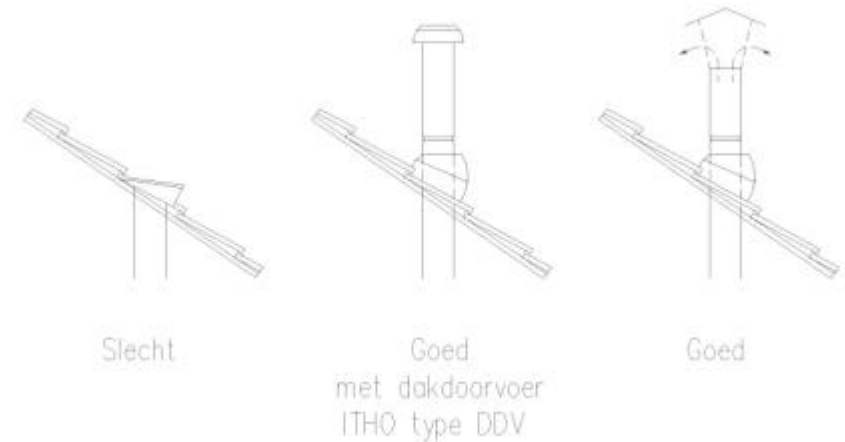
Het gebruik van flexibele afvoerslang dient tot een minimum te worden beperkt en uitsluitend toegepast te worden voor het maken van kleine overbruggingen, bijv. als verbinding tussen aansluituit en afvoerkanaal.

Toepassing van platte kanalen met een te gering netto doorstromingsoppervlak is ten zeerste af te raden.

Controleer bestaande kanalen op diameter, vernauwingen en of deze niet in verbinding staan met andere kanalen of ruimtes.

Nooit aansluiten op een rookgasafvoerkanaal !!!

Maak gebruik van een dakdoorvoer (buitendaks dubbelwandig ter voorkoming van condensvorming) met voldoende doorlaat.



Bij afvoer door de buitengevel, via een spouwmuur, dient er op gelet te worden dat het afvoerkanaal de spouw volledig overbrugt en iets afloopt naar de buitenzijde. Gebruik bij voorkeur een dubbelwandig kanaalstuk om condensvorming te voorkomen.

Om de opening in de buitenmuur af te werken kan een Itho automatisch openend/sluitend kunststof buitenmuurrooster worden toegepast.

- Type J12 voor een kanaaldiameter van 125 mm.
- Type WSK15 voor een kanaaldiameter van 150 mm.

Bij aansluiting op een kort afvoerkanaal door het dak kan het gewenst zijn in het kanaal een terugslagklep te monteren om windinval te voorkomen.

- Type TSK 125 voor een kanaaldiameter van 125 mm.
- Type TSK 150 voor een kanaaldiameter van 150 mm.

4. ELEKTRISCHE AANSLUITING

De aanzuigunit is voorzien van een snoer met randaarde steker en dient aangesloten te worden op een wandcontactdoos met randaarde.

Stroomsterkte en verbruik zijn aangegeven op het specificatieplaatje.

De steker moet goed bereikbaar gemonteerd worden.

Het aansluitsnoer dient bij vervanging te gebeuren door een erkende installateur.

De elektrische verbinding tussen de ventilatorunit en de aanzuigunit geschiedt d.m.v. een verbindingskabel met 5-polige steker. De lengte van de verbindingskabel is ca. 3,5 m.

De elektrische verbinding van de twee aanzuigunits bij de D 884 geschiedt d.m.v. de meegeleverde verbindingskabel met 3-polige steker.

5. WERKING

De wasemkap is uitgerust met een separate krachtige centrifugaalventilator die voorzien is van kogellagers zodat een trillingvrije werking is verzekerd.

De ingebouwde verlichting is zo aangebracht dat het hele oppervlak van de kookplaat gelijkmatig verlicht wordt.

De wasemkap is in drie standen regelbaar.

Aan de onderzijde van de aanzuigunit bevindt zich een draaischakelaar met 5 standen t.w.:

0 = uit stand

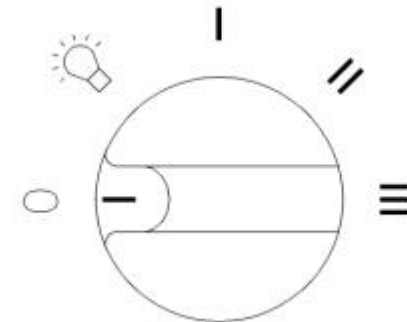


= verlichting

I = lage afzuigcapaciteit

II = halve afzuigcapaciteit

III = volle afzuigcapaciteit



Een zelfherstellend thermocontact zorgt ervoor dat de motor bij oververhitting wordt uitgeschakeld. Na afkoeling zal de motor weer inschakelen.

Vaststelling van de oorzaak van de oververhitting is dan wel noodzakelijk.

Dit kan bijvoorbeeld zijn door vlam in de pan, doordat de waaier in het waaierhuis geblokkeerd wordt door één of ander voorwerp of dat de uitblaasopening gedeeltelijk of volledig is afgesloten.

Nooit flamberen onder de wasemkap !!!

De op afstand geplaatste ventilatorunit, welke voorzien is van geluiddempend materiaal, bewerkstelligt dat het geluid in de keuken tot een zeer lage waarde wordt teruggebracht.

De aanzuigunit is voorzien van “randafzuiging”. Dit houdt in dat de afzuiging geconcentreerd wordt op de randen van de kap. Hierdoor ontstaat aan de randen een hogere luchtsnelheid met als resultaat een beter afzuigrendement.

6. LUCHTTOEVOER

Bij gebruik van de wasemkap dient er in de ruimte altijd een luchttoevoeropening aanwezig te zijn, waardoor verse lucht kan toestromen.

Hoe groot de keuken of de ruimte met open keuken ook is, er kan slechts zoveel lucht uit de ruimte worden afgezogen als dat er wordt toegevoerd.

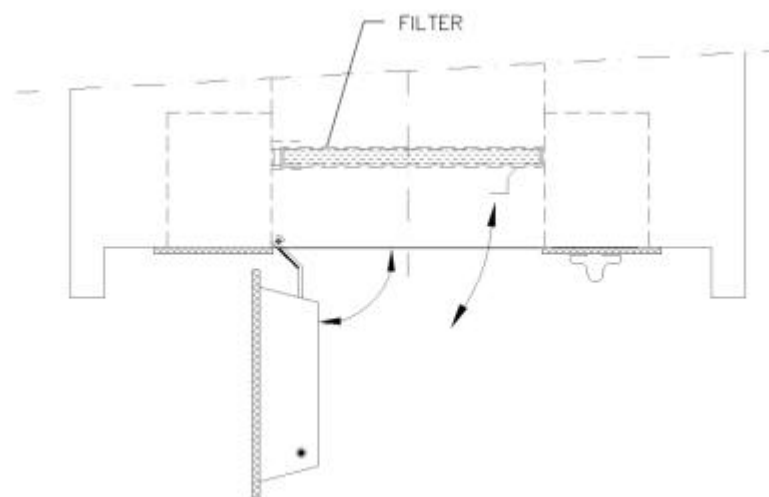
Een te kleine of geen luchttoevoeropening zal de afzuigcapaciteit van de wasemkap en daardoor ook het rendement sterk verminderen. Tevens zal het geluid hierdoor toenemen.

Door te weinig luchttoevoer kan terugslag ontstaan in ander aanwezige afvoerkanalen, zoals bijvoorbeeld via het rookafvoer kanaal van de open haard of andere verbrandingstoestellen.

Het aanvoeren van verse lucht kan geschieden door een raam of binnendeur enigszins te openen of door een toevoerrooster aan te brengen.

7. REINIGEN EN ONDERHOUD

De motor heeft geen smering of onderhoud.



In de wasemkap bevinden zich, afhankelijk van het type, één of twee metalen vetfilters.

Afhankelijk van het gebruik, doch minstens éénmaal per twee weken, dienen deze vetfilters gereinigd te worden (ook uit het oogpunt van brandveiligheid).

De vetfilters kunt u verwijderen door de luchtgeleidingsbak naar beneden te kantelen. Hiervoor trekt u de voorkant van de luchtgeleidingsbak naar beneden. Door aan de lip in het midden van het filter te trekken, kan het filter eenvoudig uitgenomen worden.

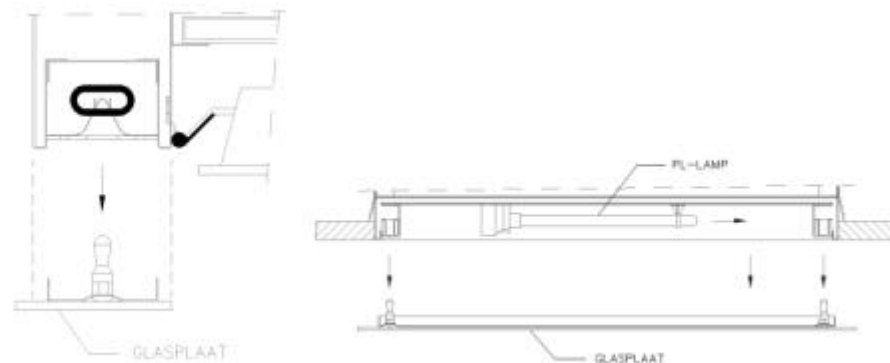
Het filter kan als volgt gereinigd worden:

- In de vaatwasmachine
- Dompel het filter in een oplossing van kokend water, waaraan een ontvettend afwasmiddel is toegevoegd. Spoel vervolgens het filter onder de kraan met warm water en laat ze daarna uitlekken.

De buitenkant van de wasemkap kan met een vochtige doek en een mild reinigingsmiddel schoongemaakt worden. Geen agressieve of krassende producten gebruiken.

Belangrijk! Indien de bovenvermelde instructies niet worden uitgevoerd, ontstaat er door een te sterke vervuiling, kans op brandgevaar.

8. VERVANGEN VAN DE PL/TL-lamp



Verwijder eerst de steker uit het stopcontact.

De twee smalle glasplaten waar de PL/TL-lampen achter zitten, kunnen eenvoudig uit de clips getrokken worden. Aan de zijde van de bedieningsschakelaar, dient eerst de knop verwijderd te worden (naar beneden trekken).

De lamp is dan eenvoudig uit de houder te verwijderen.

De D 883 heeft 2 PL-lampen van 11 Watt, kleur 31

De D 884 heeft 4 PL-lampen van 11 Watt, kleur 31

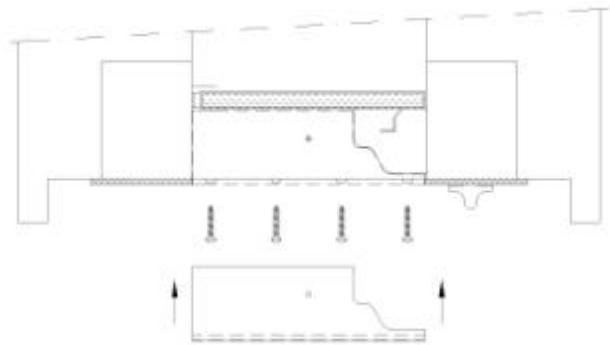
De D 888 heeft 2 TL-lampen van 15 Watt, kleur 30

9. DEMONTAGE VAN DE INBOUWUNIT

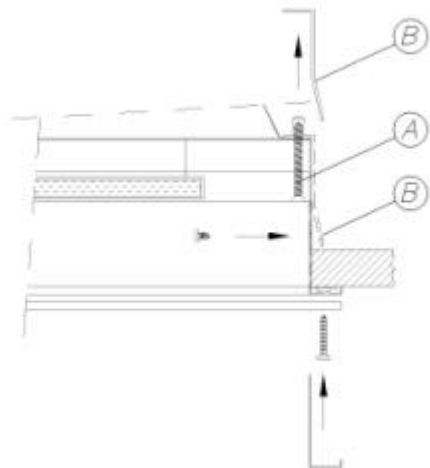
Verwijder eerst de steker uit het stopcontact en koppel het afvoerkanaal los.

Kantel de luchtgeleidingsbak naar beneden.

Draai de parkerschroef van het zwarte metalen afdekkapje aan beide binnenzijden los. Nadat de afdekkapjes verwijderd zijn kunnen de 2 x 4 houtschroeven losgedraaid worden.

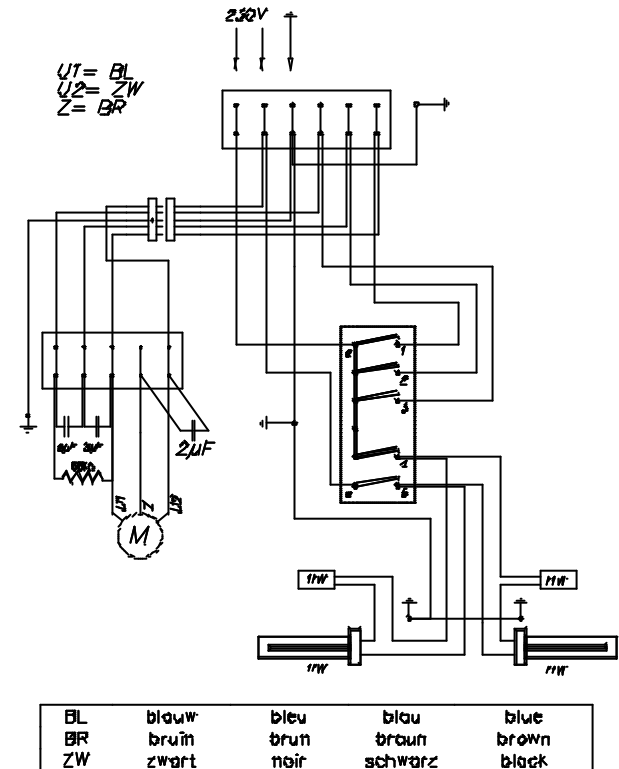


De unit blijft dan nog hangen op de klembeugel (B) aan beide zijden van de unit.
 Hierna kan de bevestigingsschroef (A) van de twee klembeugels worden losgedraaid en kan men de unit uit de plaat laten zakken. Bij deze handeling is het aan te bevelen dat een tweede persoon de unit ondersteunt.

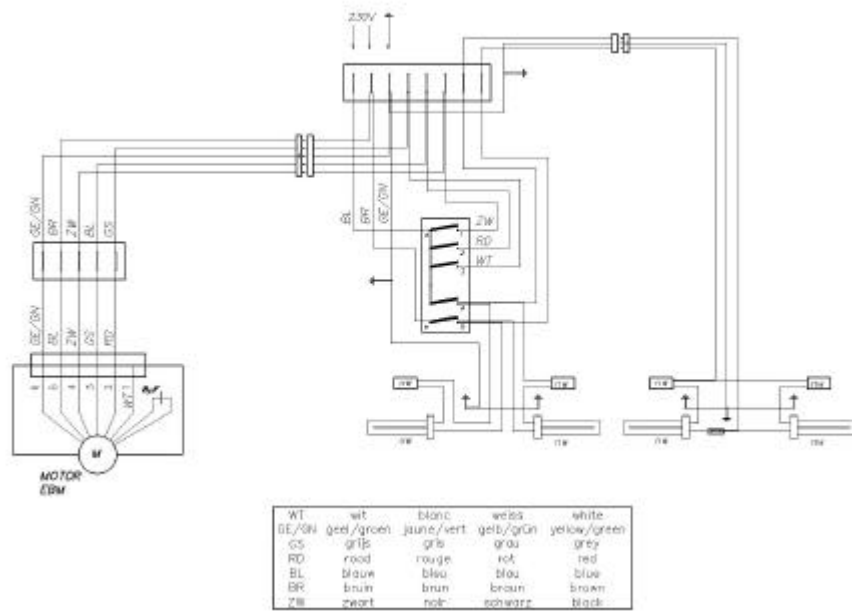


10. Elektrische schema's

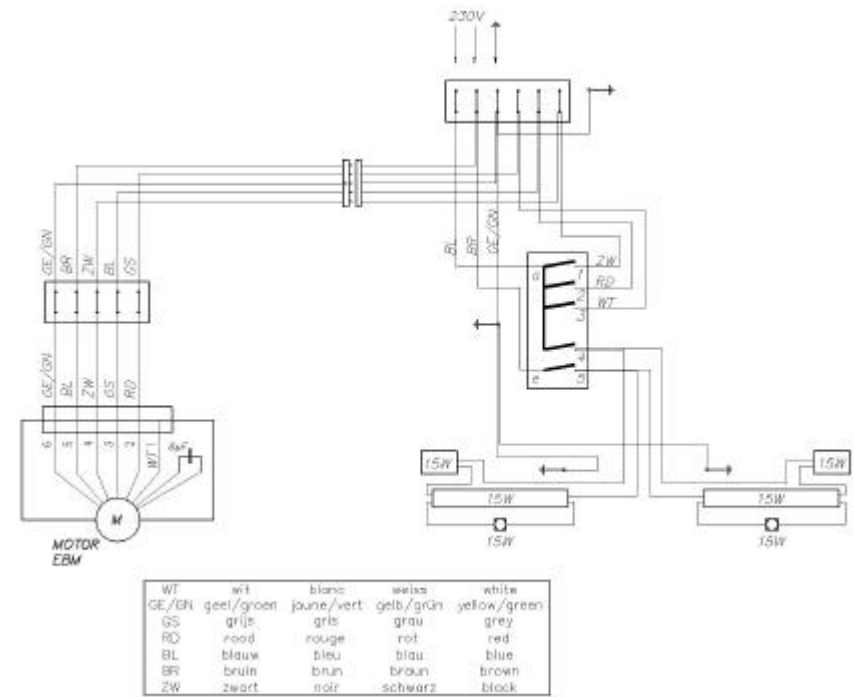
Elektrisch schema D 883



Elektrische schema D 884/4

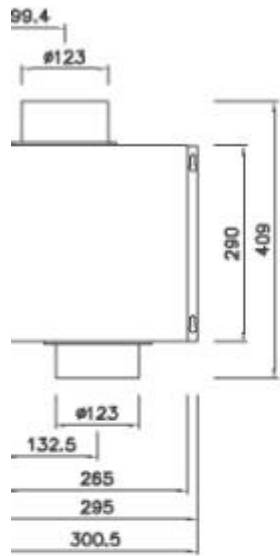


Elektrisch schema D 888/4



11. Maatschetsen

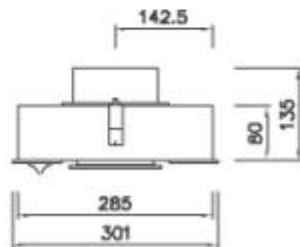
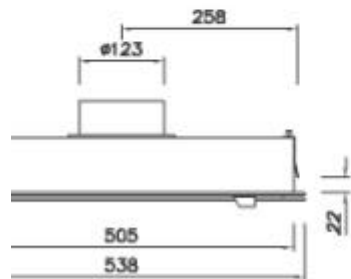
Maatschets D 883



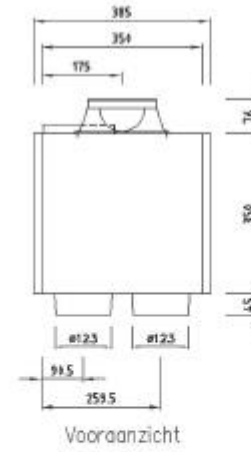
Vooraanzicht



Rechter zijaanzicht



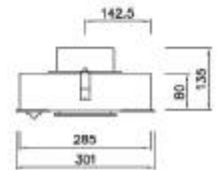
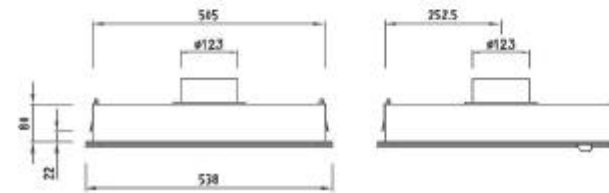
Maatschets D 884/4



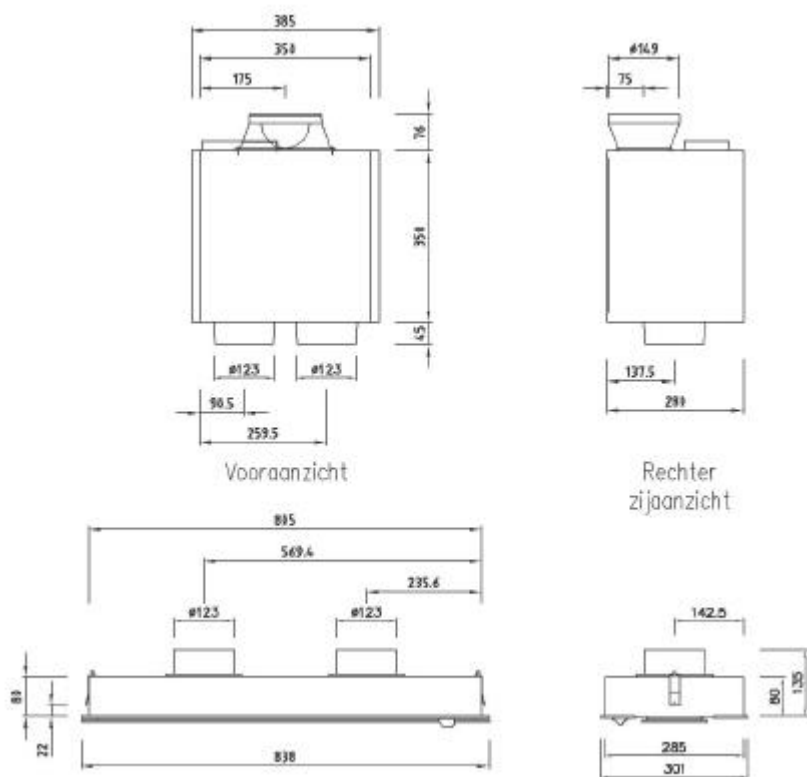
Vooraanzicht



Rechter zijaanzicht



Maatschets D 888/4



Itho bv
 Groep Keukenventilatie
 Adm. De Ruyterstraat 2
 Postbus 21, 3100 AA Schiedam
 Tel.: 010-4278725
 Fax: 010-4278890
 Internet: www.itho.nl
 E-mail: keukenventilatie@itho.nl

Tussentijdse wijzigingen voorbehouden maart 2003