

ACE 010

Gebrauchsanweisung

Instructions for use

Mode d'emploi

Gebruiksaanwijzing

Istruzioni per l'uso



Brugsanvisning

Bruksanvisning

Käyttöohje

Manual de utilização

Instrucciones para el uso



Οδηγίες χρήσης

Instrukcje użytkowania

Használati utasítás

Инструкция за използване

הוראות שימוש



Návod k použití

Návod na použitie

Instrucțiuni de utilizare

Инструкции по эксплуатации

تعليمات وكيفية الاستعمال

www.whirlpool.com





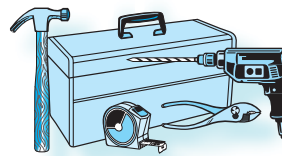
INSTALLATIE



HET APPARAAT MONTEREN



VOLG DE MEEGELEVERDE AFZONDERLIJKE MONTAGE instructies voor het installeren van het apparaat.



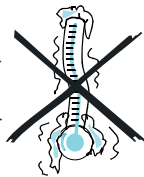
VOORDAT U HET APPARAAT AANSLUIT



CONTROLEER of de spanning op het typeplaatje overeenstemt met de spanning bij u thuis.

VERZEKER U ERVAN DAT HET APPARAAT NIET BESCHADIGD IS.

DIT APPARAAT IS UITSLUITEND BEDOELD voor gebruik bij omgevingstemperatuur, boven het vriespunt van water (0°C). Als achtergebleven water bevroest, kan het apparaat worden beschadigd.



GEBRUIK HET APPARAAT NIET als het netsnoer of de stekker beschadigd is, als het apparaat niet goed werkt of als het beschadigd of gevallen is. Dompel het netsnoer of de stekker niet onder in water. Houd het snoer uit de buurt van warme oppervlakken. Hierdoor kunnen elektrische schokken, brand of andere ongevallen worden veroorzaakt.

NA DE AANSLUITING



DIT APPARAAT MOET worden geaard. De fabrikant kan niet aansprakelijk gesteld worden voor letsel aan personen of dieren noch voor materiële schade als het apparaat niet is geaard.

De fabrikanten zijn niet aansprakelijk voor eventuele problemen die worden veroorzaakt doordat de gebruiker deze instructies niet in acht heeft genomen.



BELANGRIJKE VEILIGHEIDSAANWIJZINGEN



LEES DEZE AANWIJZINGEN ZORGVULDIG DOOR EN BEWAAR ZE VOOR RAADPLEGING IN DE TOEKOMST



GEEN ONTVLAMBARE VLOEISTOFFEN in of bij het apparaat verwarmen of gebruiken. De dampen kunnen brand of een explosie veroorzaken.



HET APPARAAT NIET ONBEWAAKT ACHTERLATEN



GEEN bijtende chemicaliën of gassen in dit apparaat gebruiken. Dit type apparaat is speciaal ontworpen voor het verwarmen van water. Het is niet geschikt voor industrieel of laboratoriumgebruik.



LAAT KINDEREN het apparaat alleen onder toezicht van volwassenen, en na voldoende uitleg gebruiken, zodat het kind het apparaat veilig kan gebruiken en de gevaren van onjuist gebruik begrijpt.

Het apparaat is niet bestemd voor gebruik door jonge kinderen of zwakbegaafden zonder toezicht. Houd toezicht op jonge kinderen om er zeker van te zijn dat ze niet met het apparaat kunnen spelen.

Vanwege de hoge temperaturen die ontstaan, mogen kinderen het apparaat alleen gebruiken onder toezicht van volwassenen.



VEILIGHEIDSMaatregelen



**DIT APPARAAT IS UITSLUITEND BEDOELD VOOR HUIS-
HOUELIJK GEBRUIK!**

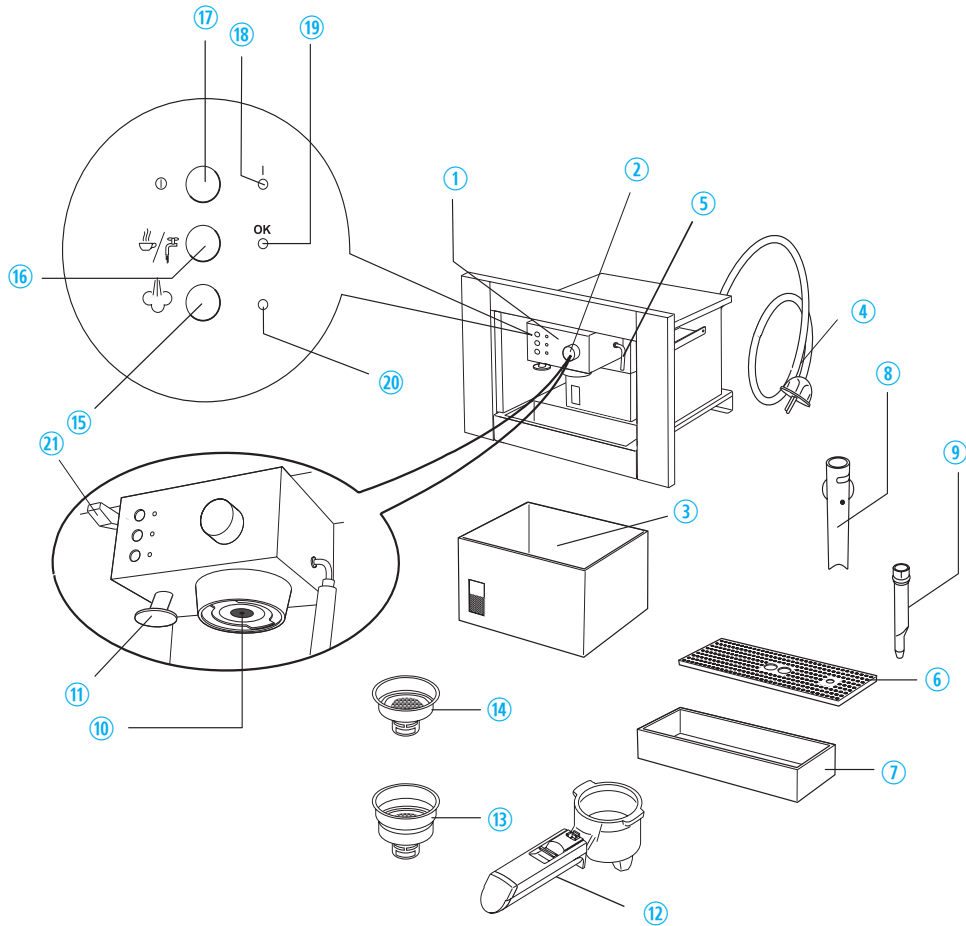


PANNENLAPPEN OF OVENWANTEN gebruiken om brandwonden te voorkomen als u hete delen aanraakt.

DIT APPARAAT IS SPECIAAL ONTWORPEN VOOR HET ZETTEN VAN KOFFIE of verwarmen van dranken. Wees voorzichtig om brandwonden door waterspatten of stoom, of door onjuist gebruik van het apparaat te voorkomen.



ACCESSOIRES & ONDERDELEN



1 **BEDIENINGSPANEEL**

2 **STOOMKNOP**

3 **WATERTANK**

4 **NETSNOER**

5 **STOOM/heetwaterbuis**

6 **DRUIPROOSTER**

7 **DRUIPBAK**

8 **OPSCHUIMPIJPJE**

9 **MONDSTUK**

10 **UITLAAT WATERKOKER**

11 **AANDUWER**

12 **FILTERHOUDER**

13 **GROOT FILTER VOOR TWEE KOPJES**

14 **KLEIN FILTER VOOR ÉÉN KOPJE OF PADS**

15 **STOOMKEUZEKNOP**

16 **KOFFIE/HEETWATER-knop**

17 **AAN/UIT-knop**

18 **AAN-lampje**

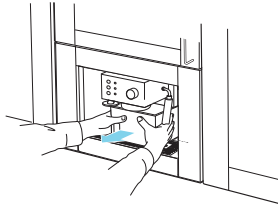
19 **LAMPJE TEMPERATUUR OK (KOFFIE OF HEET WATER)**

20 **INDICATIELAMPJE STOOM**

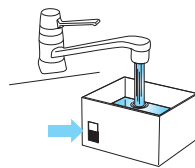
21 **LICHTSCHAKELAAR**

VULLEN VAN DE WATERTANK

- 1 **HAAL DE WATERTANK** weg door hem naar buiten (naar voren) te trekken.



- 2 **VUL DE TANK** met schoon vers water en let erop dat het MAX-niveau niet overschreden wordt. Plaats de tank terug.



! **GEbruik HET APPARAAT NOOIT ZONDER WATER IN DE TANK**, en denk er altijd aan het water aan te vullen als het niveau tot een paar centimeter boven de bodem gedaald is.

VOORVERWARMING VAN DE KOFFIEUNIT

1. **ZET HET APPARAAT** aan door op de **AAN-/UIT-KNOP** TE DRUKKEN, EN ZET DE **FILTERHOUDER** AAN HET APPARAAT VAST ZONDER GEMALEN KOFFIE ERIN TE DOEN.

BEVESTIG DE FILTERHOUDER ALS VOLGT: plaats hem onder de uitlaat van de waterkoker met de handgreep naar links, duw hem omhoog en draai de handgreep tegelijkertijd stevig naar rechts. Ga na of de stoomknop gesloten is.

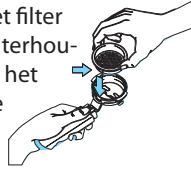


2. **ZET EEN KOPJE ONDER DE FILTERHOUDER.** Neem hiervoor het kopje dat u gaat gebruiken voor de koffie, zodat het voorverwarmd wordt.
3. **WACHT TOT HET OK-indicatielampje** gaat branden, en druk dan onmiddellijk op de koffieknop. Laat het water naar buiten komen tot het OK-indicatielampje uitgaat, en stop de afgifte vervolgens door de koffieknop opnieuw in te drukken.
4. **GOOI HET KOPJE LEEG.** Wacht tot het OK-indicatielampje weer gaat branden, en herhaal de handelingen. (Het is normaal dat er een klein (onschadelijk) beetje stoom naar buiten komt wanneer de filterhouder verwijderd wordt).



HET ZETTEN VAN ESPRESSO MET DE FILTERHOUDER VOOR GEMALEN KOFFIE

1. NADAT HET APPARAAT is voorverwarmd zoals hierboven beschreven is, het filter voor gemalen koffie in de filterhouder doen en erop letten dat het uitstekende deel goed in de sleuf terecht komt. Gebruik het kleinste filter voor één kopje, of het grootste voor twee kopjes koffie.



2. OM ÉÉN KOPJE KOFFIE TE ZETTEN, één afgestreken maatlepel (ongeveer 7 g) gemalen koffie in het filter doen. Om twee kopjes koffie te zetten, twee maatlepels gemalen koffie (niet aandrukken, ongeveer 6+6 g) in het filter doen. Het filter steeds met kleine beetjes tegelijk vullen, om te voorkomen dat de gemalen koffie erbuiten terecht komt.



BELANGRIJK: voor de juiste werking moeten restanten gemalen koffie van de vorige keer worden verwijderd voordat er nieuwe gemalen koffie in de filterhouder gedaan wordt.

3. DE GEMALEN KOFFIE gelijkmatig verdelen en een beetje aanduwen met de aanduwer

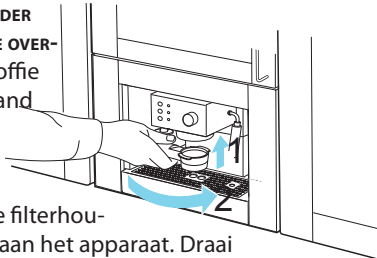
N.B.: correct aanduwen van de gemalen koffie is heel belangrijk voor het zetten van

een goede espresso. Als de koffie te sterk wordt aangeduwd, komt de koffie langzaam naar buiten en is het koffiedik donker. Als het te weinig wordt aangeduwd, komt de koffie te snel naar buiten en is het koffiedik karig en licht van kleur.



4. VERWIJDER EVENTUELE OVERTOLLIGE koffie van de rand van de filterhouder

en zet de filterhouder vast aan het apparaat. Draai hem stevig vast, om lekken van water te voorkomen.

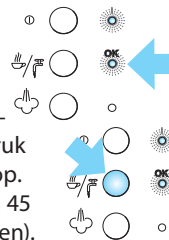


5. ZET HET KOPJE OF DE KOPJES onder de tuiten van de filterhouder.

Het wordt geadviseerd de kopjes voor te verwarmen voordat u koffie zet, door hen om te spoelen met wat heet water.



6. CONTROLEER OF HET OK-lampje brandt (als het uit is, wacht dan tot het aangaat), en druk daarna op de koffieknop. Als de gewenste hoeveelheid koffie naar buiten gekomen is, druk dan opnieuw op dezelfde knop. (Laat de koffie niet langer dan 45 sec. per keer naar buiten komen).

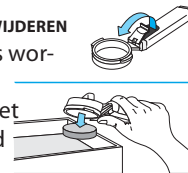


7. OM DE FILTERHOUDER TE VERWIJDEREN, draai de handgreep van rechts naar links.

BELANGRIJK: om spatten te voorkomen mag de filterhouder nooit worden weggehaald terwijl het apparaat bezig is met het afgeven van koffie.

8. OM GEBRUIKTE KOFFIE TE VERWIJDEREN

moet het filter op zijn plaats worden vastgezet met de hendel in de handgreep, en moet de koffie worden verwijderd door de filterhouder op zijn kop te houden en te kloppen.



9. ZET HET ESPRESSOapparaat uit door op de AAN-/UIT-knop te drukken.

BELANGRIJK: wanneer het apparaat voor het eerst wordt gebruikt, moeten alle accessoires en interne circuits worden uitgespoeld door minstens vijf keer koffie te zetten zonder koffie te gebruiken.



HET ZETTEN VAN ESPRESSO MET PADS

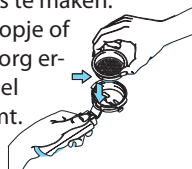
1. VERWARM HET APPARAAT voor zoals beschreven wordt in de paragraaf "VOORVERWARMING VAN DE KOFFIEUNIT", nadat u gecontroleerd heeft of de filterhouder vastgezet is. Hierdoor krijgt u hetere koffie.

N.B.: gebruik pads volgens de ESEstandaard die op het pak wordt aangegeven met het volgende logo:



DE ESE STANDAARD is een systeem dat geaccepteerd is door de belangrijkste producenten van koffiepads, en het mogelijk maakt om eenvoudig en schoon espresso's te maken.

2. PLAATS HET KLEINE FILTER (1 kopje of pad) in de filterhouder, en zorg ervoor dat het uitstekende deel goed in de sleuf terecht komt.

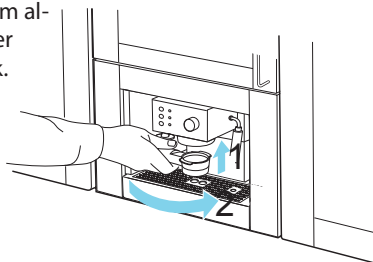


3. LEG EEN PAD IN DE HOUDER, zo goed mogelijk in het midden van het filter. Volg altijd de instructies op de verpakking van de pads om de pad op de juiste manier in het filter te plaatsen.



4. ZET DE FILTERHOUDER vast aan het apparaat.

Draai hem altijd zo ver mogelijk.



5. VOLG DE AANWIJZINGEN van punt 5, 6 en 7 in de vorige paragraaf.

HET MAKEN VAN CAPPUCCINO'S

1. ZET DE ESPRESSO KOFFIE zoals beschreven is in de vorige paragrafen, en gebruik voldoende grote koppen.

2. DRUK OP DE STOOMKNOP EN WACHT TOT HET OK-lampje gaat branden. Dit geeft aan dat de waterkoker de ideale temperatuur heeft bereikt voor het maken van stoom.

3. VUL IN DE TUSSENTIJD een houder met ongeveer 100 gram melk voor elke cappuccino die u wilt maken. De melk moet op koelkasttemperatuur zijn (niet warm!). Denk er bij de keuze van de grootte van de houder aan, dat het volume van de melk verdubbelt of verdrievoudigt.

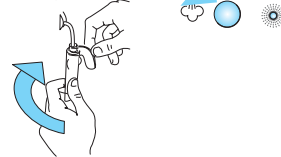
N.B.: HET WORDT GEADVISEERD HALFVOLLE MELK OP KOELKASTTEMPERATUUR TE GEBRUIKEN.

4. DE HOUDER met de melk onder het opschuimpijpje plaats.

5. HET OPSCHUIMPIJPJE ONGEEVEER 5 mm in de melk onderdompelen en de stoomknop tegen de klok in draaien, erop lettend dat de ribbel op het opschuimpijpje (aangegeven door de pijl) niet in de melk komt.

De stoomknop minstens een halve slag tegen de klok in draaien. Er komt stoom uit het opschuimpijpje, zodat de melk er romig en schuimig uit komt te zien. Voor romiger schuim, het opschuimpijpje in de melk dompelen en de houder met langzame beweging van beneden naar boven draaien.

6. ALS DE VEREISTE TEMPERATUUR BEREIKT IS (60°C is ideaal), de stoomafgifte stoppen door de stoomknop met de klok mee te draaien en tegelijkertijd op de stoomknop te drukken.



7. DE SCHUIMENDE MELK IN DE KOPPEN met de al eerder gemaakte espressokoffie gieten. De cappuccino is nu klaar. Naar wens zoeten en wat cacao poeder over het schuim strooien.

N.B.: Als u meer dan één cappuccino wilt maken, maak dan eerst alle koffie en klop daarna de melk voor alle cappuccino's.

N.B.: om weer koffie te zetten nadat de melk geklopt is, moet de waterkoker eerst afkoelen, anders verbrandt de koffie. Voor het afkoelen een houder onder de uitlaat van de koker zetten, de stoomknop indrukken en water naar buiten laten komen totdat het OK lampje uitgaat. De koffie zetten zoals beschreven is in de voorgaande paragrafen.

BELANGRIJK: het opschuimpijpje altijd schoonmaken na gebruik. Doe dit als volgt:

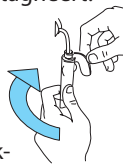
1. EEN PAAR SECONDEN LANG WAT STOOM NAAR BUITEN LATEN KOMEN

door de stoomknop om te draaien. Hierdoor komt de melk, die eventueel in de stoomtuit achtergebleven is, naar buiten.



BELANGRIJK: Voor een goede hygiëne wordt geadviseerd deze procedure telkens uit te voeren als u cappuccino maakt, om te voorkomen dat er melk in het melkcircuit stagneert.

2. MET UW ENE HAND HET CAPPUCINOBUISJE STEVIG VASTHOUDEN en met de andere hand het opschuimpijpje zelf met de klok mee losdraaien en omlaag trekken.



3. HET MONDSTUK VAN DE STOOMBUIS verwijderen door het omlaag te trekken.

4. HET OPSCHUIMPIJPJE en het stoommondstuk goed afwassen met warm water.

5. NAGAAN OF DE TWEE aangegeven gaten niet verstopt zitten. Indien nodig, schoonmaken met een speld.

6. HET STOOMMONDSTUK WEER terugplaatsen door het op de stoombuis te steken en stevig naar de bovenkant van de buis te draaien.

7. HET OPSCHUIMPIJPJE terugplaatsen door het in het apparaat te steken en tegen de klok in te draaien.

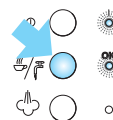


PRODUCTIE VAN HEET WATER

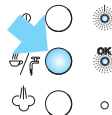
1. SCHAKEL HET APPARAAT IN DOOR OP DE AAN-/UIT-knop te drukken. Wacht tot het OK-indicatielampje gaat branden.



4. OM DE AFGIFTE VAN HEET WATER TE STOPPEN, de stoomknop met de klok mee dicht draaien en weer op de koffieknop drukken. (Laat het hete water niet langer dan 45 sec. per keer naar buiten komen).



2. ZET EEN HOUDER ONDER het opschuimpijpje.
3. DRUK OP DE KOFFIEKNOP en draai de stoomknop tegelijkertijd tegen de klok in. Er komt water uit het opschuimpijpje;



REINIGING EN ONDERHOUD

1. ALVORENS HET APPARAAT SCHOON TE GAAN MAKEN moet het afkoelen en moet de stekker uit het stopcontact worden gehaald.

2. GEBRUIK GEEN OPLOSMIDDELEN of schurende reinigingsproducten om het apparaat schoon te maken. Een zachte, vochtige doek is voldoende.

3. DE DRUIPBAL REGELMATIG LEEGMAKEN en de bak en het druiprooster afwassen.

4. DE WATERTANK regelmatig schoonmaken.

BELANGRIJK: Het apparaat nooit onder in water onderdompelen. Het is een elektrisch apparaat.

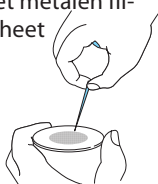
REINIGING VAN DE FILTERHOUDER

OM DE ONG. 200 KOPJES KOFFIE moet de filterhouder voor gemalen koffie als volgt worden schoongemaakt:

- ☞ Het filter met de opschuimer verwijderen.
- ☞ De filterhouder van binnen schoonmaken. Nooit in de afwasmachine afwassen.
- ☞ De dop van de opschuimer losdraaien door hem tegen de klok in te draaien.
- ☞ De opschuimer van de houder verwijderen door er vanaf de kant van de dop tegen te duwen.
- ☞ De pakking verwijderen.



ALLE ONDERDELEN afspoelen en het metalen filter grondig schoonmaken met heet water en een borstel.



NAGAAN of de gaten in het metalen filter niet verstopt zitten. Indien nodig, schoonmaken met een speld.

- ☞ Het filter en de pakking terugplaatsen op de plastic schijf. Ervoor zorgen dat de pen op de plastic schijf in het gat in de pakking (aangegeven door de pijl) terecht komt.
- ☞ Het samenstel terugplaatsen in de stalen filterhouder, ervoor zorgend dat de pen in het gat in de steun terecht komt.
- ☞ Tenslotte de dop met de klok mee erop schroeven. Als bovenstaande reiniging niet wordt uitgevoerd, vervalt de garantie.



REINIGING VAN DE UITLAAT VAN DE WATERKOKER

OM DE ONGEVEER 300 KOPJES KOFFIE, moet de uitlaat van de waterkoker als volgt worden schoongemaakt:

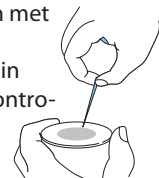
1. NAGAAN OF HET APPARAAT niet heet is, en of de stekker uit het stopcontact gehaald is.



2. MET EEN SCHROEVENDRAAIER de schroef waarmee het uitlaatfilter van de waterkoker vastzit, losdraaien

3. DE WATERKOKER schoonmaken met een vochtige doek

4. DE UITLAAT GOED SCHOONMAKEN in heet water met een borstel. Controleren of de gaten niet verstopt zitten. Indien nodig, schoonmaken met een speld.



5. AFSPOELEN ONDER STROMEND WATER, en voortdurend wrijven.

6. DE UITLAAT VAN DE BOILER WEER VASTSCHROEVEN. Als bovenstaande reiniging niet wordt uitgevoerd, vervalt de garantie.

ONTKALKING

HET WORDT GEADVISEERD HET ESPRESSO apparaat om de ongeveer 200 kopjes koffie, of minimaal eenmaal in de twee maanden, te ontkalken.

GEBRUIK HIERVOOR EEN SPECIAAL ONTKALKINGSPRODUCT voor ESPRESSO apparaten, dat in de handel verkrijgbaar is.

KUNT U EEN DERGELIJK PRODUCT NIET KRIJGEN, ga dan als volgt te werk.

1. DE TANK vullen met een halve liter water.

2. TWEE LEPELS (ongeveer 30 gram) citroenzuur (verkrijgbaar bij de apotheek of drogist) erin oplossen

3. OP DE AAN-/UIT -knop drukken en wachten tot het OK-indicatielampje gaat branden.

4. CONTROLEREN OF DE filterhouder niet vastgezet is, en een houder onder de uitlaat van de waterkoker zetten.

5. OP DE KOFFIEKNOP DRUKKEN, de tank voor de helft leeg laten lopen door zo nu en dan op de stoomknop te drukken en een beetje oplossing naar buiten te laten komen. Stop dit door de knop weer in te drukken.

6. HET APPARAAT UITSCHAKELEN.

7. DE OPLOSSING 15 minuten laten inwerken en het apparaat daarna weer inschakelen.

8. OP DE KOFFIEKNOP drukken om de tank helemaal leeg te maken.

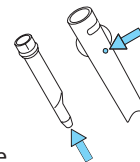
9. OM RESTANTEN oplossing en kalk te elimineren moet de tank goed worden uitgespoeld, met schoon water (zonder citroenzuur) worden gevuld, en weer op zijn plaats worden aangebracht.

10. OP DE KOFFIEKNOP drukken en het water naar buiten laten komen totdat de tank helemaal leeg is

11. DE DE AFGIFTE VAN WATER STOPPEN en de handelingen 9, 10 en 11 opnieuw uitvoeren. Reparatie van schade aan het espressoapparaat die veroorzaakt is door kalk wordt niet gedekt door de garantie, tenzij regelmatig de ontkalking is uitgevoerd die hierboven beschreven is.

PROBLEEM	MOGELIJKE OORZAAK	OPLOSSING
ER WORDT GEEN ESPRESSOKOFFIE AFGEGEVEN	<ul style="list-style-type: none"> ☞ Geen water in de tank ☞ De gaten in de tuiten van de filterhouder zitten verstopt. ☞ De uitlaat van de waterkoker zit verstopt ☞ Het filter is verstopt ☞ De tank zit niet goed op zijn plaats ☞ De tank vullen met water 	<ul style="list-style-type: none"> ☞ De tuitgaten schoonmaken. ☞ Reinigen zoals beschreven in het hoofdstuk "Reiniging van de uitlaat van de waterkoker" ☞ Reinigen zoals beschreven in de paragraaf "reiniging van de filterhouder". ☞ De tank goed plaatsn.
DE ESPRESSOKOFFIE DRUIPT langs de randen van de filterhouder in plaats van door de gaten.	<ul style="list-style-type: none"> ☞ De filterhouder zit niet goed ☞ De pakking van de espressoboiler is niet elastisch meer ☞ De gaten in de tuiten van de filterhouder schoonmaken 	<ul style="list-style-type: none"> ☞ De filterhouder goed vastzetten en hem zo ver mogelijk draaien. ☞ De pakking van de waterkoker bij een servicecentrum laten vervangen ☞ De tuitgaten schoonmaken.
DE ESPRESSOKOFFIE IS KOUD	<ul style="list-style-type: none"> ☞ Het espresso OKindicatie-lampje brandde niet toen de koffieknop ingedrukt werd ☞ Geen voorverwarming uitgevoerd ☞ De kopjes zijn niet voorverwarmd 	<ul style="list-style-type: none"> ☞ Wachten tot het OKlampje aangaat alvorens op de koffieknop te drukken. ☞ De voorverwarming uitvoeren zoals beschreven in de paragraaf "Voorverwarming van het apparaat". ☞ De kopjes voorverwarmen door hen af te spoelen in heet water.
DE POMP MAAKT TE VEEL LAWAAI	<ul style="list-style-type: none"> ☞ De watertank is leeg ☞ De tank zit niet goed op zijn plaats. 	<ul style="list-style-type: none"> ☞ De tank vullen ☞ De tank goed plaatsn.

PROBLEEM	MOGELIJKE OORZAAK	OPLOSSING
HET KOFFIEDIK IS TE LICHT (te snel afgeleverd uit de tuit)	<ul style="list-style-type: none"> ❏ De gemalen koffie is niet goed genoeg aangeduwd ❏ Er is onvoldoende gemalen koffie gebruikt ❏ De gemalen koffie is te grof ❏ Onjuist type gemalen koffie. 	<ul style="list-style-type: none"> ❏ Druk de gemalen koffie steviger aan). ❏ Gebruik meer gemalen koffie ❏ Gebruik alleen gemalen koffie voor espressoapparaten ❏ Gebruik een andere soort gemalen koffie.
HET KOFFIEDIK IS TE DONKER (te langzaam afgeleverd uit de tuit)	<ul style="list-style-type: none"> ❏ De gemalen koffie is te stevig aangeduwd ❏ Er is teveel gemalen koffie gebruikt ❏ De uitlaat van de waterkoker zit verstopt ❏ Het filter is verstopt ❏ De gemalen koffie is te fijn ❏ De koffie is vochtig of te fijn gemalen ❏ Onjuist type gemalen koffie. 	<ul style="list-style-type: none"> ❏ Druk de gemalen koffie minder stevig aan. ❏ Gebruik minder gemalen koffie ❏ Schoonmaken zoals beschreven wordt in het hoofdstuk "Reiniging van de uitlaat van de waterkoker" ❏ Reinigen zoals beschreven in de paragraaf "reiniging van het filter". ❏ Gebruik alleen gemalen koffie voor espressoapparaten ❏ Gebruik alleen gemalen koffie voor espressoapparaten. Nagaan of het niet vochtig is ❏ Een andere soort gemalen koffie gebruiken.
DE MELK WORDT NIET SCHUIMIG BIJ HET MAKEN VAN CAPPUCCINO	<ul style="list-style-type: none"> ❏ De melk is niet koud genoeg. ❏ Het opschuimpijpje is vuil. 	<ul style="list-style-type: none"> ❏ Gebruik altijd halfvolle melk op koelkasttemperatuur. ❏ De gaten in het opschuimpijpje goed schoonmaken, vooral de gaten die aangegeven worden door de pijlen.



Handwriting practice area consisting of 20 horizontal blue lines. The first three lines are grouped together, with an illustration of a hand holding a pen and writing on a document to their right. The remaining 17 lines are spaced evenly down the page.

Three horizontal light blue bars with black outlines, followed by a series of 20 horizontal light blue bars with black outlines, filling the page for writing.



STORINGEN OPSPOREN

ALS U DE KLANTENSERVICE BELT, dient u het serienummer en het typenummer van het apparaat door te geven (zie het serviceplaatje). Raadpleeg het garantieboekje voor nadere informatie.

 **ALS HET NETSNOER MOET WORDEN VERVANGEN, MOET DAT GEBEUREN** met een origineel exemplaar, dat verkrijgbaar is via onze klantenservice. Het netsnoer mag uitsluitend door een bevoegde onderhoudsmonteur worden vervangen.



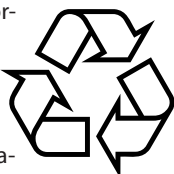
ONDERHOUDSWERKZAAMHEDEN MOGEN UITSLUITEND DOOR EEN BEVOEGDE ONDERHOUDSMONTEUR WORDEN UITGEVOERD. Het is gevaarlijk voor ongetrainde personen om onderhoudswerkzaamheden of reparaties uit te voeren waarbij beschermkappen moeten worden verwijderd.

VERWIJDER GEEN BESCHERMKAPPEN.



MILIEUTIPS

DE VERPAKKING kan volledig worden gerecycled, zoals wordt aangegeven door het recyclingsymbool. Voor het afdanken dienen de plaatselijke voorschriften te worden nageleefd. Houd verpakkingsmateriaal (plastic zakken, polystyreen enz.) buiten het bereik van kinderen.



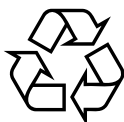
DIT APPARAAT is voorzien van het merkteken volgens de Europese richtlijn 2002/96/EC inzake afgedankte elektrische en elektronische apparaten (WEEE). Door ervoor te zorgen dat dit product op de juiste manier als afval wordt verwerkt, helpt u mogelijk negatieve gevolgen voor het milieu en de menselijke gezondheid te voorkomen die anders zouden kunnen worden veroorzaakt door onjuiste verwerking van dit product.

HET SYMBOOL op het product of op de bijbehorende documentatie geeft aan dat dit product niet als huishoudelijk afval mag worden behandeld. In plaats daarvan moet het worden afgegeven bij een verzamelpunt voor recycling van elektrische en elektronische apparaten.



AFDANKING moet worden uitgevoerd in overeenstemming met de plaatselijke milieuvoorschriften voor afvalverwerking. Voor nadere informatie over de behandeling, terugwinning en recycling van dit product wordt u verzocht contact op te nemen met het stadskantoor in uw woonplaats, uw afvalophaaldienst of de winkel waar u het product heeft aangeschaft. Snijd de voedingskabel van het apparaat voordat u dit afdankt, zodat die onbruikbaar wordt.

VOEDINGSSPANNING	220 - 230 V/50 Hz
OPGEGEVEN INGANGSVERMOGEN	1100 W
ZEKERING	10 A
AFMETINGEN BUITENKANT (HxBxD)	382 x 595 x 305



4 6 1 9 - 6 9 4 - 6 4 1 6 2

